

MASKINTEST ▶ Amman Yanmar ViO57 är en kompakt svanslös maskin. Det innebär begränsat utrymme i hytten, men mängden glasrutor gör att den känns större än den är. Den är behaglig att gräva med, speciellt vid planering, och även med full skopa och fullt utlägg är stabiliteten bra. Det enda som stör är långsam bomhöjning och för liten skopvinkel.



AMMAN YANMAR VIO57

Bra planerings men långsam

PLUS OCH MINUS

Plus:

- + Stabiliteten
- + Följsam planering
- + Frontruta
- + Schaktblad



Minus:

- Långsam bomhöjning
- Liten skopvinkel
- Litet torkarområde
- Placering instrument



egenskaper bomhöjning

AMMAN YANMAR V1057

HYTT

Utrymmet i hytten på en svanslös grävare blir av naturen begränsat. Vi057 är inget undantag, det finns plats för en stol och en förare, inget mer. Detta till trots så känner jag mig inte instängd, och det beror till stor del på mängden glasrutor. En liten detalj är dörren där glasrutan i stängt läge veckas utåt, vilket ger lite extra utrymme jämfört med om rutan varit plan. Sammantaget känns hytten faktiskt större än den är.

Mängden glasrutor gör sikten bra, men den kunde ha varit ännu bättre om stolparna placerats längre ut. På höger sida om föraren finns två rutor som båda går att öppna, vilket underlättar kommunikationen med kollegor runt maskinen.

Frontrutan är väldigt lättmanövrerad. Den nedre delen dras med ett enkelt handgrepp upp i den övre rutan där den låses. Sedan dras båda rutorna upp i taket utan ansträngning. En riktigt smart lösning, och något för andra maskintillverkare att ta efter.

En del instrument och reglage är placerade under armstödet, och var svåra att se och manövrera. En bättre placering hade varit till höger om konsolen, plats finns. Vindrutetorkaren torkar bara en tredjedel av rutan, en vanlig brist på grävmaskiner. Hade gärna sett att det funnits ett intervalläge, om det bara duggar är det onödigt att torkaren går i ett.

HYDRAULIK

Maskinen är följsam och behaglig att gräva med, och faktiskt en av de bättre jag kört när det gäller att planera med rotortilt på. Ingen risk att det blir terräng-

banana här. Det enda jag önskar är en justering av sliden så att det blir en mjukare öppning på skåftfunktionen. Då skulle man få en bättre start när man ska planera längst ut.

Bomhöjningen var lite långsam i förhållande till svängen, vilket vid lastning av en bil gör att man inte hinner få upp bommen och riskerar att slå i lämmen på bilen. Ett annat problem vid lastning av bil är skopvinkeln. När skopan höjs för att nå över flaket, är skopvinkeln för liten vilket gör att du tappar material ur skopan. Det här problemet gäller flera tillverkare, och beror på bristande samarbete mellan maskintillverkarna och leverantörerna av rotortiltar, snabbfästen och skopor. Om snabbfästet är anpassat till maskinen så går det att behålla rätt skopvinkel.

MOTOR/DRIVLINA

Vid transport finns en extra körpedal för att öka hastigheten. Det vore bättre med en elmanövrerad funktion. Noterar även att det går bra att köra med schaktbladet nedfällt utan att maskinen sackar.

SERVICE/DAGLIG TILLSYN

Som vanligt på en kompaktmaskin är utrymmet i motorrummet begränsat. En bakre lucka ger dock tillgång till de viktigaste detaljerna för daglig service. Det finns även en mindre lucka under förarstolen som ger åtkomst till motorn från det hållet.

Servicenipplarna sitter samlade i motorrummet vilket gör det enkelt för serviceteknikern att kolla trycket. Slangarna till kompressorn för AC:n hindrar åtkomsten av oljesticka och oljefiltret. Kunde gjorts bättre. I övrigt är det lätt att kontrollera luftfilter, bränsle med mera.



JÄMFÖRELSEBETYG

Hyundai 210CL-7A 4,0

Hitachi ZX 210LC-3 4,5

Take Job TB1140 4,1

Volvo ECR235CL 4,0

Volvo ECR48C 3,9

Alla tester: www.maskinentreprenoren.nu

Robert Nylund
Maskintestare



SWEDEN 04-2009



Foto: Lars-Olof Tandberg

BETYG

Betyg enligt skala 1 till 5 (1 är underkänt och 5 är världsklass).

Hytt

Sikt

Utrymme

Ergonomi

Instrumentering

Hyttklimat

Hydraulik

Följsamhet

Snabbhet

Styrka

Motor / drivlina

Transporthastighet

Service

Daglig service

Åtkomst vid service

Totalt snitt: 3,8



TEKNISKA DATA

Tjänstevikt: 5 325 kg

Motor: Yanmar 4TNV88-BXBVA

Effekt: 28,8 kW (39,1 hk)

Larvhastighet: 2,3/4,4 km/t

Max grävkraft: 2 500 kgf (arm),
4 300 kgf (skopa)

Max. grävdjup: 3 730 mm

Max. räckvidd: 5 965 mm

Ljudnivå hytt: 67 db

Extern ljudnivå: 98 dB

STANDARDUTRUSTNING

Progressivt 3-pumps hydraulsystem

Asymmetriska band

Klimatanläggning (AC)

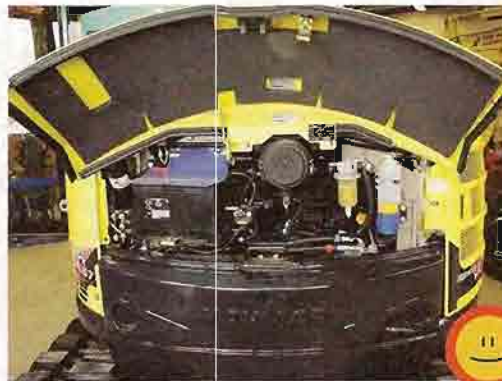
Luftfjädrande stol

Elektrisk tankpump

Steg 3-motor

PRIS

Grundpris: 625 000 kronor.



SWEDEN 04-2009